



## M-Erdgas

Die sichere Erdgas-Kundenanlage

Mit  
Checkliste für  
Ihre zuverlässige  
Erdgas-Anlage

## Goldene Regeln

Sie werden von den SWM stets sicher mit Erdgas versorgt. Wir gewährleisten, dass unsere Erdgasanlagen und -leitungen ein Höchstmaß an Sicherheit aufweisen. Bei Ihrer eigenen Anlage können Sie selbst einen Beitrag hierzu leisten.

Mit dieser Broschüre zeigen wir Ihnen, wie Sie Ihre Erdgasgeräte und -anlagen prüfen können. Die Checkliste am Ende dieser Broschüre hilft Ihnen dabei.

Ziel der Erdgas-Hausschau ist, dass Sie im Umgang mit Ihren Erdgasgeräten ein Höchstmaß an Sicherheit erreichen.

Mit dieser Broschüre führen wir Sie Schritt für Schritt durch die Erdgas-Hausschau.

### DREI „GOLDENE REGELN“ FÜR DEN SICHEREN UMGANG MIT ERDGAS

- ▶ Gehen Sie jährlich einmal auf Erdgas-Hausschau und überprüfen Sie Ihre Erdgasgeräte und -leitungen – ganz einfach mit der Checkliste am Ende dieser Broschüre.
- ▶ Lassen Sie Ihre Erdgasgeräte von Zeit zu Zeit von einem Fachmann überprüfen.
- ▶ Wenden Sie sich bei Störungen an Erdgasgeräten oder Schäden an Erdgasleitungen an einen Fachmann.

## Haben Sie Fragen?

### Kontakt zu den SWM

Sie haben Fragen zu Erdgas oder benötigen Hilfe? Rufen Sie unsere Energieberater an:  
Telefon 089 2361-2030

Oder informieren Sie sich im Internet unter:  
[www.swm.de](http://www.swm.de)

The image shows a screenshot of the SWM website. At the top, there is a navigation menu with links for 'SWM München', 'M-Erdgas', 'M-Wasser', 'M-Wärme', 'M-Energie', and 'M-Solar'. Below the menu is a main banner featuring a photograph of two men smiling and talking. The text on the banner reads 'UNSERE HERZEN SCHLAGEN FÜR MÜNCHEN.' Below the banner, there are several service tiles. The first tile is titled 'Tarifberater' and includes a dropdown menu for 'Privatkunde', radio buttons for 'M-Wasser' and 'M-Erdgas', and a 'Jetzt Tarif ändern' button. Other tiles include 'M-Solar Plus' (Photovoltaik und Speicher), 'Energieberatung' (Online-Angebot zum Energieverbrauch), and 'Der Park unserer Stadt' (Erfahren Sie in unserem neuen Film, wie die SWM mit ihren Produktionen und Dienstleistungen auf München Lebensqualität beibringt.). A green circular callout on the right side of the screenshot says 'Immer aktuell und informiert: [www.swm.de](http://www.swm.de)'.

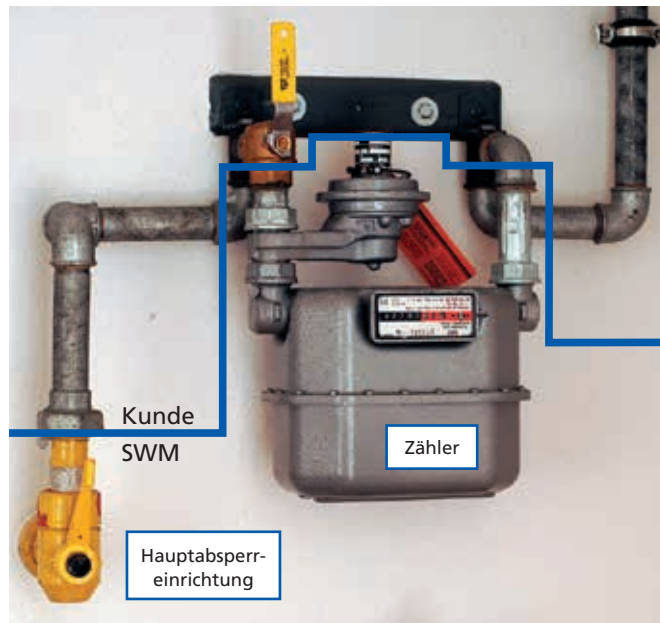
## Übergabepunkt

### Übergabepunkt / Schnittstelle für die Verantwortung

Am Hausanschluss wird das Erdgas an Sie übergeben. Ab der Hauptabsperreinrichtung (Feuerhahn) liegt die Verantwortung für die Erdgasleitungen und -anlagen beim Hauseigentümer, davor bei den SWM.

Für Wartung und Prüfung der Zähler und Druckregleinrichtungen (direkt am Zähler) sind ebenfalls die SWM verantwortlich.

Die Hauptabsperreinrichtung befindet sich normalerweise beim Eintritt der Erdgasleitung im Keller des Gebäudes. Manche Erdgaskunden haben statt dessen einen Anschlusskasten außerhalb des Hauses, in dem sich diese Absperrearmatur befindet.



## Anlagenüberprüfung

### Überprüfung der Erdgas-Anlage

Spätestens nach 12 Jahren muss entsprechend den Regeln der Technik die gesamte Erdgasinstallation mittels einer Druckprobe durch zugelassene Gas- und Wasserinstallateure auf Dichtheit geprüft werden.

So können Sie jederzeit wohlige Wärme von Erdgas genießen – mit Sicherheit.



## Erdgas-Hausschau

### Schritt für Schritt mehr Sicherheit

Mit der jährlichen Erdgas-Hausschau durch Sie selbst erhöhen Sie zusätzlich die sichere Funktionsweise Ihrer Erdgasanlage.

Mit unserer Checkliste am Ende dieser Broschüre machen wir es Ihnen leicht, Ihre Erdgasanlage Schritt für Schritt zu überprüfen.



## Schritt 1

### Sind die Hauptabsperreinrichtung und der Erdgaszähler frei zugänglich?



An der Hauptabsperreinrichtung (Feuerhahn) können Sie bei Reparaturarbeiten oder im Notfall die gesamte Erdgaszufuhr des Hauses unterbrechen.

Hauptabsperreinrichtung (Feuerhahn)

Damit dies schnell möglich ist, muss diese Hauptabsperreinrichtung immer frei zugänglich sein. Daneben darf aber auch der Zugang zum Erdgaszähler nicht durch Gegenstände verstellt sein.



Freier Zugang ermöglicht schnelles Absperren.



Wer hier erst räumen muss, verliert unnötig Zeit.

## Schritt 2

### Sind Ihre Erdgasleitungen in Ordnung und frei von Rost?

Achten Sie darauf, dass Ihre Erdgasleitung keine Schäden, Roststellen oder abblätternde Farbe aufweist. Mit einer Sichtprüfung können Sie feststellen, ob Ihre Erdgasleitung Auffälligkeiten zeigt.

Besonders kritisch überprüfen sollten Sie Erdgasleitungen,

- ▶ die in feuchten oder unbelüfteten Räumen liegen (z. B. Keller, Waschküche),
- ▶ die durch Wände in andere Räume verlegt sind (bei Mauerdurchführungen kann schneller ein Schaden auftreten) oder
- ▶ die in der Nähe von anderen Leitungen liegen (z. B. wenn die Wasserleitung oberhalb der Erdgasleitung installiert ist und Schwitzwasser auf die Erdgasleitung tropft).

Wenn Sie meinen, dass Ihre Erdgasleitung nicht in Ordnung ist, rufen Sie vorsorglich Ihren Installationsbetrieb an.



Bitte reparieren Sie Schäden an der Erdgasleitung nie selbst!



## Schritt 3 und 4

### Sind die Halterungen der Erdgasleitungen gut befestigt?

Erdgasleitungen sind oft mit Halterungen an der Decke befestigt und verlaufen frei im Raum. Überprüfen Sie, ob diese noch fest sitzen. Unzureichende Befestigungen können dazu führen, dass Leitungsverbindungen undicht werden.



Prüfen Sie den Sitz der Halterung.

Hängen Sie nichts an Ihre Erdgasleitungen, da sich sonst deren Halterungen lockern könnten. Falls an Ihren Erdgasleitungen Gegenstände aufgehängt sind, entfernen Sie diese bitte.

### Verfügt Ihre verkleidete Erdgasleitung über eine Lüftungsöffnung?

Aus optischen Gründen und weil es wohnlicher aussieht, werden Erdgasleitungen oft verkleidet. Um zu verhindern, dass sich hinter der Verkleidung ein explosives Erdgas-Luft-Gemisch bildet, müssen genügend große Lüftungsöffnungen in der Verkleidung vorgesehen werden.

#### SWM EMPFEHLUNG

Achten Sie darauf, dass diese Luftöffnungen immer frei sind (bitte nicht darüber tapezieren!).

## Schritt 5

### Ist die Luftzufuhr für den Betrieb Ihres Erdgasgeräts ausreichend?

Erdgasgeräte benötigen ausreichend Sauerstoff aus der Luft. Für Geräte, die ihre Luft aus dem Aufstellungsraum ziehen, berechnet der Installationsbetrieb vor der Aufstellung, ob zusätzliche Zuluftgitter in Wänden oder Türen erforderlich sind. Nur dann ist sichergestellt, dass Ihr Erdgasgerät die notwendige Verbrennungsluft erhält.

Stellen Sie unbedingt sicher, dass diese Zuluftgitter weder angeklebt noch zugestellt und vor allem staubfrei sind.



Zuluftgitter liefern zusätzliche Luft.

Beachten Sie bei Umbaumaßnahmen im Raum Ihres Erdgasgeräts, dass beim Abdichten von Fenstern und Türen der Luftaustausch gesichert bleibt.

### SWM EMPFEHLUNG

Setzen Sie sich vor Umbaumaßnahmen mit Ihrem Installationsbetrieb in Verbindung.

## Schritt 6

Werden weitere Geräte montiert, die Luft aus dem Raum zum einwandfreien Funktionieren benötigen – dies kann eine Abluft-Dunstabzugshaube oder ein Abluft-Wäschetrockner sein – ist vor deren Aufstellung durch den Installationsbetrieb zu prüfen, ob die Raumluft noch ausreicht.

### Sind Ihre flexiblen Schläuche ordnungsgemäß verlegt?

Haben Sie einen Herd, der an eine Erdgassteckdose angeschlossen ist? Dann vergewissern Sie sich, dass der Schlauch knickfrei verlegt ist.

Achten Sie auch auf genügend Abstand zu offenen Flammen oder einem Backofen.



## Schritt 7

### Ist der Aufstellraum Ihres Erdgasgeräts „staubfrei“?

Vor allem Staub und Flusen aus Wäschetrocknern oder Heimwerkerarbeiten im Hobbykeller können bewirken, dass die Düsen von Erdgasbrennern verstopfen und nicht mehr optimal funktionieren. Dadurch kann es zu einem höheren Erdgasverbrauch kommen. Auch die sichere Funktionsweise kann beeinträchtigt werden.

Beachten Sie, dass saubere Räume auch Betriebsstörungen vermeiden. Zudem können Sie bares Geld sparen.



## Schritt 8

### Arbeitet Ihr Erdgasgerät ordnungsgemäß?

Daran erkennen Sie, dass Ihr Erdgasgerät nicht mehr ordnungsgemäß arbeitet:

- ▶ Das Erdgasgerät ist stark verschmutzt und/oder weist Rußspuren auf.
- ▶ Sie stellen ungewöhnliche Geräusche beim Einschalten oder im Betrieb fest. Von Ihrem Erdgasgerät gehen ungewöhnliche Gerüche aus.
- ▶ Die sichtbare Flamme brennt nicht mehr durchgehend blau. Brennt die Flamme mehr gelb als blau, stimmt die Verbrennung nicht.
- ▶ Bedienungsknöpfe fehlen oder sind beschädigt.

Eine regelmäßige Wartung Ihrer Erdgasgeräte bringt Ihnen über lange Zeit einen sparsamen und zuverlässigen Betrieb.

### SWM EMPFEHLUNG

Wenn Sie den Eindruck haben, dass Ihre Erdgasanlage nicht richtig funktioniert, dann greifen Sie auf keinen Fall zum Werkzeugkasten, sondern fragen Sie sofort Ihren Installationsbetrieb. Bedenken Sie, dass alle Erdgasgeräte eine Wartung benötigen.

Geschafft.  
Die Erdgas-Hausschau ist für dieses Jahr beendet.



## Erdgasgeruch – was tun?

### WAS TUN, WENN'S MAL NACH ERD GAS RIECHT?

- ▶ Bewahren Sie Ruhe!
- ▶ Keine Flammen, keine Funken, keine Schalter betätigen, nicht telefonieren!
- ▶ Öffnen Sie das Fenster!
- ▶ Drehen Sie die Hauptabsperreinrichtung (HAE) zu!
- ▶ Mitbewohner informieren (klopfen, nicht klingeln!) und das Haus verlassen!
- ▶ Rufen Sie in Notfällen den SWM Sicherheitsservice für Erdgas an – von außerhalb des Hauses!  
Telefon 0800 7968 8800-1

## Checkliste für die Erdgas-Hausschau

- |   | ja                       | nein                     |
|---|--------------------------|--------------------------|
| 1. Sind die Hauptabsperreinrichtung und der Erdgaszähler frei zugänglich? | <input type="checkbox"/> | <input type="checkbox"/> |
| 2. Sind Ihre Erdgasleitungen in Ordnung und frei von Rost?                | <input type="checkbox"/> | <input type="checkbox"/> |
| 3. Sind die Halterungen der Erdgasleitungen gut befestigt?                | <input type="checkbox"/> | <input type="checkbox"/> |
| 4. Verfügt Ihre verkleidete Erdgasleitung über eine Lüftungsöffnung?      | <input type="checkbox"/> | <input type="checkbox"/> |
| 5. Ist die Luftzufuhr für den Betrieb Ihres Erdgasgeräts ausreichend?     | <input type="checkbox"/> | <input type="checkbox"/> |
| 6. Sind flexible Schläuche ordnungsgemäß verlegt?                         | <input type="checkbox"/> | <input type="checkbox"/> |
| 7. Ist der Aufstellraum Ihres Erdgasgeräts „staubfrei“?                   | <input type="checkbox"/> | <input type="checkbox"/> |
| 8. Arbeitet Ihr Erdgasgerät ordnungsgemäß?                                | <input type="checkbox"/> | <input type="checkbox"/> |

Haben Sie alle Fragen mit ja beantwortet? Prima.  
Dann bis zum nächsten Jahr.

Sie haben eine oder mehrere Fragen mit nein beantwortet?  
Dann sprechen Sie mit einem Fachmann.

Die SWM helfen Ihnen gerne weiter.





## MEIN ERDGAS-INSTALLATIONSBETRIEB

Name:

Anschrift:

Telefonnummer:

SWM Sicherheitsdienst für Erdgas:  
Telefon 0800 7968 8800-1



Stadtwerke München  
Emmy-Noether-Straße 2  
80992 München

Kontakt: 089 2361-2030

Weitere Infos: [www.swm.de](http://www.swm.de)



Gefällt mir!

[www.facebook.com/StadtwerkeMuenchen](https://www.facebook.com/StadtwerkeMuenchen)